

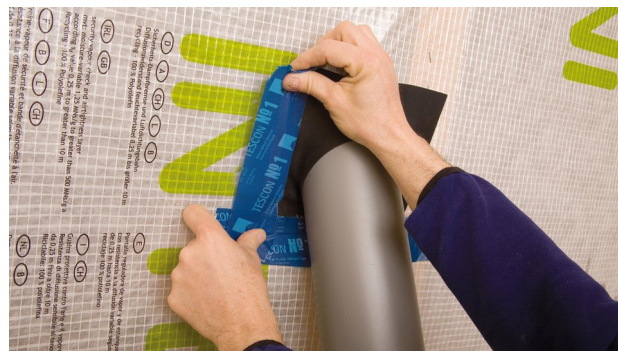
Руководство по монтажу ROFLEX 30 – 300

Пошаговая инструкция



1. Протянуть трубу через манжету и выровнять

Выберите манжету, соответствующую диаметру трубы, натяните ее на трубу, подведите к основанию и выровняйте.



2. Приклеить манжету и хорошо пригладить

Приклейте манжету на основание и хорошо пригладьте. Следите за достаточным нажатием. Прижимная лопаточка pro clima PRESSFIX упростит задачу и сэкономит руки.



3. Применение манжеты с уличной стороны

Все манжеты ROFLEX также можно использовать для наружных работ, например, при утеплении крыши по стропилам. Важно при этом использовать входящую в систему клейкую ленту TESCON VANA с водостойким клеем SOLID.



4. Манжеты для электротруб

ROFLEX 20 — это манжета из EPDM с самоклеящейся основой, подходит для электротруб диаметром 15–30 мм. Протяните электротрубу через манжету, плавно удалите разделительную бумагу и приклейте на основание. Тщательно пригладьте манжету.



5. Манжета для нескольких электротруб

Если через воздухонепроницаемую оболочку проходит несколько электротруб, рекомендуется использовать мульти-манжету ROFLEX 20 multi.

Требования к основанию

Перед приклеиванием поверхность необходимо очистить щеткой, тряпкой или продуть сжатым воздухом. Запрещается приклеивать манжету на промерзшие поверхности. На склеиваемых поверхностях не должно быть репеллентных составов (например, жиров или силиконов). Поверхность должна быть достаточно сухой и прочной.

Долговечное склеивание достигается при использовании со всеми пароизоляционными и ветровлагозащитными мембранами pro clima, а также пароизоляционными (из полиэтилена, полиамида, полипропилена, алюминия) и ветровлагозащитными (из полипропилена полиэтилентерефталата) мембранами других производителей. Можно использовать в местах соединения со строганой или лакированной древесиной, твердыми пластмассами или нержавеющей металлами (например, трубами, окнами и т. д.), твердыми конструкционными плитами (ДСП, ОСП, фанерой, МДФ). При приклеивании на древесноволокнистые подкровельные плиты или гладкие минеральные основания обработка поверхности грунтовкой TESCO PRIMER RP обязательна. Не допускается использование поверх осыпающихся бетонных и штукатурных оснований.

Наилучший результат для обеспечения надежности конструкции достигается при использовании на высококачественных поверхностях. Пригодность поверхности определять под свою ответственность, рекомендуется провести тестовые склеивания. При недостаточной прочности основания поверхность рекомендуется обработать грунтовкой TESCO PRIMER RP.

Общие требования

Места склеивания не должны подвергаться воздействиям на растяжение. При приклеивании хорошо прижать и разгладить. Следите за достаточным нажатием. Соединение пароизоляционных, ветровлагозащитных мембран для кровли и фасада может быть непроницаемым для ветра, воздуха и дождя только при условии, что полотно мембран уложено без складок. При повышенной влажности в помещении необходимо обеспечить регулярное проветривание либо воспользоваться строительным сушильным аппаратом.

Представленные технические данные основаны на актуальном состоянии проведенных исследований и практическом опыте. Мы оставляем за собой право на внесение изменений в рекомендуемые конструкции и указания по монтажу, а также на дальнейшую разработку и связанное с этим изменение качества отдельных продуктов. Мы с удовольствием проинформируем об актуальном состоянии технических знаний в момент появления новой публикации.

Дальнейшую информацию о монтаже и деталях конструкции вы найдете в рекомендациях при проектировании и монтаже pro clima. При возникновении вопросов свяжитесь с нами по телефону технической поддержки pro clima + 49 62 02 - 27 82.45.

MOLL
bauökologische Produkte GmbH
Rheintalstraße 35 - 43
D-68723 Schwetzingen
Fon: +49 (0) 62 02 - 27 82.0
eMail: info@proclima.de